

1 Kentän käyttöoikeus

Espoon RC-Ilmailukenttää voivat käyttää kaikki voimassa olevan lennätyslupan haltijat. Etuoikeus lennätyslupaan on Soukan Lennokkikerho r.y:n (myöhemmin Soukan LK) ja RC-Kopterit ry:n (myöhemmin RC-Kopterit) jäsenillä. Lennätyslupana toimii sähköinen lennätyskortti, joka on anottavissa ilmailukentän verkkosivuston kautta täyttämällä lennätyskorttihakemus ja suorittamalla kenttämaksu.

Kenttämaksu määräytyy vuosittaisen talousarvion mukaan. Maksettu ja myönnetty lennätysoikeus on voimassa kalenterivuoden loppuun.

2 Kentän käyttötarkoitus

Kenttäalue on tarkoitettu harrastustoimintaan miehittämättömillä ilma-aluksilla. Kaikki muu käyttö on kiellettyä ja vaatii kenttätoimikunnan myöntämän luvan. Alueella noudatetaan kulloinkin voimassa olevia lakeja ja määräyksiä.

3 Sallitut lennätysajat

Polttomoottorikäyttöiset lennokit ja kopterit:

- maanantai – perjantai klo 09:00 – 21:00.
- lauantai – sunnuntai sekä arkipyhät klo 09:00 – 20:00.

Sähkökäyttöiset lennokit, kopterit, dronet, FPV-lennokit sekä liidokit:

- maanantai – perjantai klo 09:00 – 22:00.
- lauantai – sunnuntai sekä arkipyhät klo 09:00 – 22:00.

Kilpailujen ja muiden tapahtumien ajaksi voidaan aikarajoituksia kenttätoimikunnan päätöksellä tilapäisesti muuttaa.

4 Kulku- ja pysäköintiohjeet

- 4.1 Alueelle kulkevan tien alussa on kulunvalvonnallinen puomi, josta on pääsyoikeus kaikilla lennätyslupan haltijoilla sekä viranomaisilla. Kuluvalvontajärjestelmän ja tiepuomin käytöstä ohjeistetaan erillisessä "Puomi- ja kulkuohje" -dokumentissa, joka löytyy ilmailukentän verkkosivustolta.
- 4.2 Autot on pysäköitävä pysäköintialueelle.
- 4.3 Ajoneuvoilla ajo lennätysalueilla on kielletty.
- 4.4 Kulunvalvontapuomin sisäpuolisella alueella yöpyminen on kielletty

5 Varikko- ja yleisöalue

- 5.1 Varikkoalue sijaitsee pysäköintialueen vieressä. Varikkoalueeseen kuuluu kontti, jossa säilötään kentän tavaroita sekä toimistoparakki ja terassialueet pöytineen. Lennätysalueen laidalla on pöytiä, missä laitteisiin voi kytkeä virrat turvallisesti.
- 5.2 Varikkoalueella on syytä noudattaa varovaisuutta ja ottaa muut käyttäjät huomioon.

Yleisölle tarkoitettu oleskelu- ja katselualue on suoja-aitojen sisällä, pysäköintialueen puolella. Kenttäalueella liikkuminen ilman lupaa on kielletty turvallisuussyistä. Poikkeuksena tapahtumat, joissa voi olla yleisöalue erillisellä ohjeistuksella määriteltynä

6 Lennätystoiminta

- 6.1 Miehittämätön ilma-alus väistää aina miehitettyä alusta ja tarvittaessa laskeutuu!
- 6.2 Lennättäminen päihteiden vaikutuksen alaisena on ehdottomasti kielletty!
- 6.3 Ilmatilan käyttöön on erillinen ilmatilaohje-liite (<https://rc.ilmailukentta.fi/ilmatila>), jossa kerrotaan OPS M1-29 määräyksen ilmatilavyöhykkeen säännöistä sekä kentän turvallisen lennätystoiminnan ohjeita, joita on jokaisen lennättäjän noudatettava. Sallivan UAS ilmatilavyöhykkeet vapautukset ovat voimassa vain lennätyspaikalta lennätettäessä ja kerhon toiminnassa.
- 6.4 Lennättäjä huolehtii siitä että lennätystoiminnasta tehdään aina ilmoitus Aviamaps-järjestelmään (<https://aviamaps.com/>)
- 6.5 Lennättäjän on itse huolehdittava, että lennätys voi tapahtua turvallisesti. Lennätystoiminnassa noudatetaan kulloinkin voimassa olevaa Suomen Ilmailuliiton ry:n julkaisua ”YLEISET LENNOKKITURVALLISUUSOHJEET”, jollei muuta ole erikseen säädetty.
- 6.6 Lennätystoiminnassa ja alueella liikuttaessa on noudatettava erityistä huolellisuutta ja varovaisuutta. Lennättäjä vastaa omasta toiminnastaan.
- 6.7 Lennättäjällä on oltava voimassa oleva lennokkiharrastuksen kattava vastuu- ja vahinkovakuutus.
- 6.8 Lennätys on sallittu kartalle merkittyjen lentosektoreiden sisällä.
- 6.9 Lennättäjien on toimittava lennätysten aikana heille osoitetulla alueella sekä tarvittaessa sovittava keskenään koko ilmatilan käytöstä vuorotteluperiaatteella. Lennätysalueilla saa olla ainoastaan lennättäjät ja heidän avustajat.
- 6.10 Nousut on hyvä ilmoittaa kuuluvasti ”nousu” -ilmoituksella ja laskeutumiset kuuluvasti ”lasku/pakkolasku” -ilmoituksella. Näin varsinkin silloin, kun ilmatilassa on useampi lennokki samaan aikaan.
- 6.11 FPV-lennätys on sallittu ilmatilaohje-liitteen mukaisesti. (<https://rc.ilmailukentta.fi/ilmatila>)

- 6.12 Ilmakuvaus ja maasta kuvaaminen on sallittu, kun yksityisyyden suoja ei vaarannu. Sortti-asemaa tai kaatopaikan toimintaa ei kuitenkaan saa kuvata eikä julkaista.
- 6.13 Turvallisuuspoikkeamat ja muut olennaiset havainnot kirjataan turvallisuutta edistävässä hengessä kentän sähköiseen päiväkirjaan. Jos lennätystoiminnassa aiheutuu vahinkoa ihmisille, tulee siitä tehdä aina ilmoitus Traficomille

7 Vieraat

- 7.1 Kaikki toiminnasta kiinnostuneet ovat tervetulleita tutustumaan kenttään, lisätietoa verkko-osoitteessa <https://rc.ilmailukentta.fi/>. Lennättämään voi tulla ainoastaan voimassa olevan lennätyskortin haltijan kanssa. Saman vierailevan lennättäjän voi tuoda kaksi kertaa vuoden aikana.
- 7.2 Vierailijalennättäjällä on oltava voimassa oleva lennokkiharrastuksen kattava vastuu- ja vahinkovakuutus.
- 7.3 Isännän tulee perehdyttää sekä yleisövieraisensa, että vierailevat lennättäjät soveltuvien osin kenttäsääntöihin sekä voimassa oleviin kenttäohjeisiin.
- 7.4 Vieraan isäntänä toimivan lennätyskortin haltijan on merkittävä vierailu kentän sähköiseen päiväkirjaan mainiten sekä vierailijan, että isännän etu- ja sukunimi.

8 Laiterajoitukset

- 8.1 Lennätys on kielletty polttomoottorilennokilla ilman toimivaa äänenvaimenninta.
- 8.2 Patopaine- ja suihkuturbiinilennokkien lennätys on kentällä kielletty.
- 8.3 Drone-operaattoritunnus, oma nimi ja puhelinnumero on merkittävä jokaiseen lennokkiin.
- 8.4 Yli 25kg lennokkien lennätys on kentällä kielletty.

9 Lennätysalue

- 9.1 Lennättäminen on sallittu vain kenttäalueen kartassa näkyvällä lennätysalueella. Kolmperän asuinalueen suunnassa, lennätysalueen ulkopuolella on lennättäminen ehdottomasti kiellettyä.
- 9.2 Lennätys on kielletty varikon, yleisön ja kentän vieressä olevan pysäköintialueen päällä.
- 9.3 Kenttäalueelle ei saa viedä tavaroita tai lennokkeja niin, että ne häiritsevät muita lennättäjiä.
- 9.4 Suurin sallittu lennätyskorkeus on 300 m kentän pinnasta.
- 9.5 Jokaisen tulee huolehtia siitä, että lennätysalueet ja niiden ympäristö pysyvät siistinä, eikä mitään ylimääräistä jää kentälle.

10 Radiolaitteet ja muu tekniikka

- 10.1 Käytettäessä muita kuin 2,4 GHz -radiolaitteita, varmista, että taajuus, jota aiot käyttää, on vapaa. Taajuus varataan "pyykkipoikasysteemillä". Lennättäjällä on itsellään nimellään varustettu pyykkipoika, jolla varaus tehdään kyseisen taajuuden kohdalle pinnataululla.
- 10.2 Kentällä tulee käyttää RC-käyttöön hyväksytyjä radiolaitteita ja taajuuksia. Suosittelemme kentällä käytettäväksi vain alkuperäisiä ja tunnettujen valmistajien korkealaatuisia lähettimiä ja vastaanottimia.
- 10.3 Suosittelemme, että radiolaitteissa olisi "fail safe"-ominaisuus, jolla häiriötilanteessa automaattisesti esimerkiksi sammutetaan lennokin moottori ja vältytään tahattomalta karkaamiselta.
- 10.4 Suosittelemme, että bensakäyttöinen moottori on kyettävä sammuttamaan radiolla. Tämä voi tapahtua esim. käyttämällä sytytysvirran katkaisevaa komponenttia tai servoa, mikä sulkee kaasuttimen ryyppyläpän.

11 Ajankohtaiset kenttäohjeet

- 11.1 Jokainen lennätysluvan haltija on velvoitettu noudattamaan kentän kulloinkin voimassa olevia ohjeita, joista informoidaan vähintään kentän ilmoitustaululla sekä kentän verkkosivuilla.
- 11.2 Kenttäpäälliköt ja kenttätoimikunnan jäsenet antavat tarvittaessa ohjeita, kehoituksia tai käskyjä käytännön tilanteissa lennätyspaikalla.

12 Sääntö- ja ohjerikkomukset

12.1 Todennetut tai epäillyt sääntö- tai ohjerikkomukset otetaan aina ensin puheeksi kyseisen henkilön kanssa ja viime kädessä kenttäpäälliköiden tai kenttätoimikunnan jäsenten toimesta.

12.2 Sääntöjen tai ohjeiden toistuvasta tai räikeästä rikkomisesta tai noudattamatta jättämisestä:

12.2.1 Kenttätoimikunta voi yksimielisellä päätöksellään antaa lennätysluvan haltijalle tai vieraille joko suullisen huomautuksen tai väliaikaisen, enintään neljän viikon kentän käyttökiellon.

12.2.2 Soukan LK ja RC-Kopterit hallitukset voivat yhdessä antaa lennätysluvan haltijalle suullisen huomautuksen, kirjallisen varoituksen, joka voi sisältää määräaikaisen kentän käyttökiellon, tai päätöksen lennätysluvan menetyksestä.

Espoossa 01.03.2022
Kenttätoimikunta

Yhteystiedot

Kenttäpäällikkö, Tero Hartikainen
RC-Kopterit ry, puh. 0400 800 980

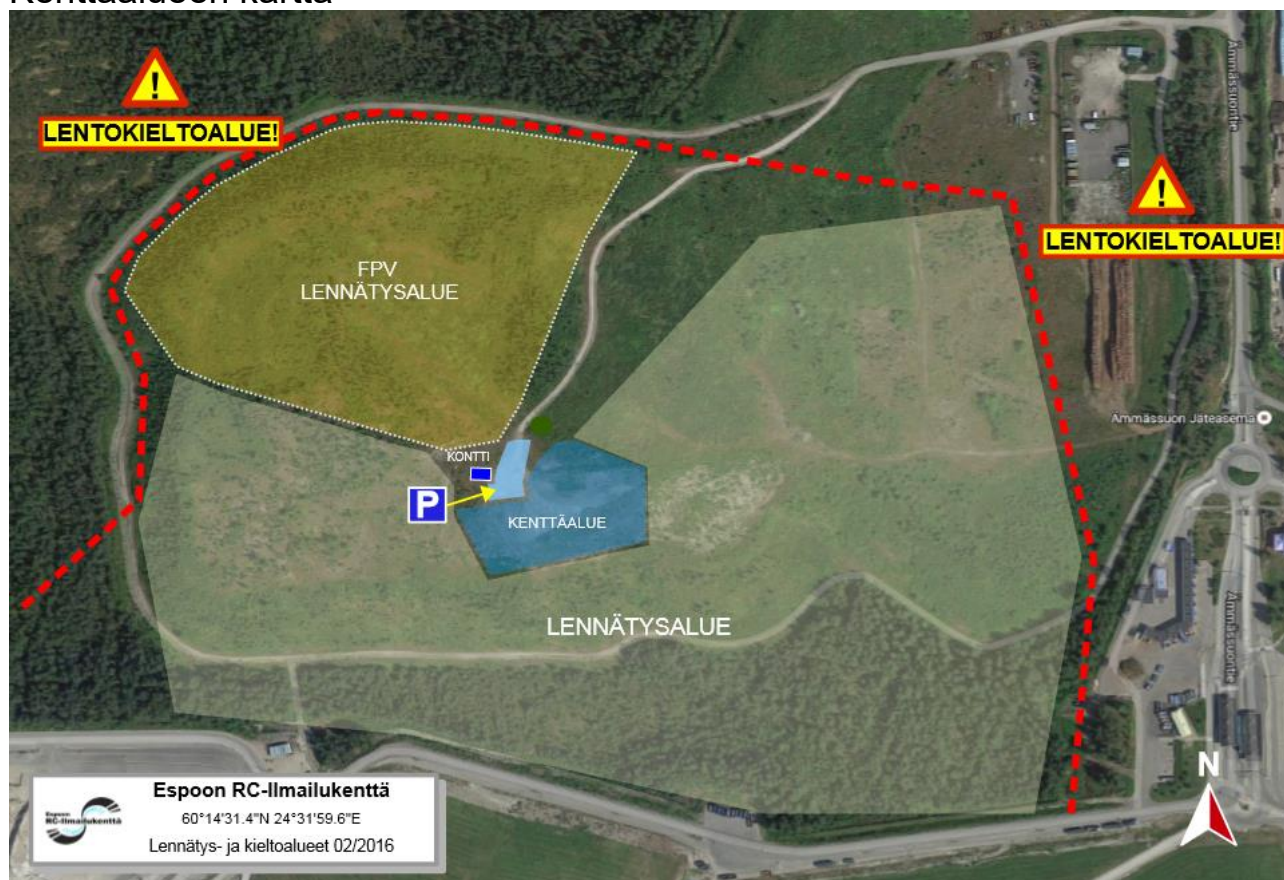
Varakenttäpäällikkö, Pekka Engblom
Soukan LK ry, puh. 040 769 9017



Versiomuutokset.

- 1.0 Alkuperäinen
- 2.0 muokattu UAS toimintaa varten
- 2.2 FPV ohjeistus siirretty ilmailuohjeisiin
- 3.0 oikoluettu pääpiirteittäin
- 3.1 korjattu ulkoasua

Kenttäalueen kartta



Onnettomuuden sattuessa soita 112



OSOITE: Ämmässuontie, ESPOO

Latitudi: 60° 14' 31,37" N
Longitudi: 24° 31' 59,65" E

Huom! Pelastuslaitoksella on pääsy tiepuomista.